

Sugu un biotopu aizsardzības jomas eksperta atzinums

Saskaņā ar
MK not. Nr.925,
30.09.2010.

Datums skatāms laika zīmogā,

Dokumenta Nr.61/25.

Biotopu un sugu grupa, kurai sniegts atzinums: jūras krasta biotopi, meži un virsāji, vaskulārās augu sugas.

Atzinuma pasūtītājs: SIA "EURENTAL", Lielirbes iela 17A – 14, Rīga.

Izpētes teritorija: īpašums "Rīgas iela 71", kad.apz. 1300 008 0197, Jūrmala, platība 0,7037 ha.

Atzinuma mērķis un plānotās darbības apraksts: atzinums paredzēts Jūrmalas pilsētas pilsētplānošanas nodaļai, sporta centra izbūves ietekmes uz aizsargājamiem biotopiem un īpaši aizsargājamām vaskulāro augu sugu atradnēm izvērtēšanai.

Zemes vienībā paredzēta sporta centra izbūve ar apbūves laukumu 2809,2 m². Gar īpašuma rietumu robežu plānota piebraucamā ceļa un automašīnu stāvlaukumu ierīkošana.

Teritorijas apsekojums: teritorija apsekota 2025.gada 25.augustā, saulainā laikā. Izpēte veikta atbilstoši ES nozīmes biotopu izplatības un kvalitātes apzināšanas un darbu organizācijas metodikai (DAP, 2016), platībām, kas lielākas par 0,5 ha izvēloties maršrutu zig-zag veidā, šķērsojot objektā sastopamos biotopus. Apsekota īpašuma platība, kā arī līdz 10 m plata piegulošā teritorija. Apsekotās teritorijas platība ~ 0,9 ha.

Ortofoto karte ar izpētes teritoriju un tajā sastopamajām dabas vērtībām pievienota atzinuma pielikumā. Apsekošanas ilgums ~ 1h.

I. Izpētes teritorijas apraksts

Izpētes teritorija atrodas valsts centrālajā daļā, apdzīvotā vietā Jūrmala, ietilpst Piejūras zemes Rīgavas līdzenumā. Teritorijā pārstāvēti Litorīnas jūras nogulumi (mQ4lt), kas sastāv galvenokārt no smilts, grants, aleirīta, nelielā platībā – eolie nogulumi (vO₄), kas veidojušies vēju darbības rezultātā akumulējoties smilšu materiālam. Reljefs līdzens līdz viegli viļņots. Zemesgabals ietilpst Lielupes, posmā no Varkaļu kanāla līdz ietekai Rīgas jūras līcī, sateces baseinā (ŪSIK 3811). Īpašumā un tā tiešā tuvumā neatrodas reģistrētas meliorācijas sistēmas.

Teritorijā reģistrēta meža zeme, pārstāvēts sauss priežu mežs (1.kv.1.nog., P138, mētrājs (<https://www.lvmgeo.lv/kartes>)). Koku stāvā dominē parastā priede *Pinus sylvestris*, vietām piemistrojumā aug āra bērzs *Betula pendula*. Krūmu stāvs rets līdz vidēji blīvs, sastopams parastais pīlādzis *Sorbus aucuparia*, parastais ozols *Quercus robur*, parastā egļe *Picea abies* u.c.sugas. Zemesedze boreāla, dominē mellene *Vaccinium myrtillus*, sastopama brūklene *Vaccinium vitis-idaea*, uz reljefa pacēlumiem – liektā sariņsmilga *Lerchenfeldia flexuosa*, pļavas nārbulis *Melampyrum pratense* u.c.sugas.

Mežaudzi šķērso gājēju celiņš, vairākas takas. Sastopami dabiski biotopi, ainavu veido daļēji slēgta meža ainava.

Gar īpašuma rietumu robežu izbūvēta asfaltēta iela – Mežaparka prospekts. Pārējā teritorijā zemesgabals robežojas ar sausu priežu mežu.

Saskaņā ar Jūrmalas pilsētas teritorijas plānojumu, īpašumam noteikts funkcionālais zonējums *Publiskās apbūves teritorija* (P65). *Publiskās apbūves teritorija* (P) ir funkcionālā zona, ko nosaka, lai nodrošinātu gan komerciālu, gan nekomerciālu publiska rakstura iestāžu un objektu izvietojumu, paredzot atbilstošu infrastruktūru.

Zemesgabalam piegulošajiem īpašumiem noteikts funkcionālais zonējums *Dabas un apstādījumu teritorija* (DA3), Mežaparka prospektam - *Transporta infrastruktūras teritorija* (TR1).

II. Izpētes teritorijā un tās tuvumā esošās dabas vērtības un tās ietekmējošie faktori

Aizsardzības statuss: darbības vieta neietilpst īpaši aizsargājamā un NATURA 2000 teritorijā, kā arī izpētes teritorijas robežās neatrodas mikroliegumi. Saskaņā ar Jūrmalas pilsētas teritorijas plānojumu, īpašums ietilpst Baltijas jūras un Rīgas jūras līča piekrastes ierobežotas saimnieciskās darbības joslas teritorijā un Ķīmiskajā aizsargjoslā ap ūdens ņemšanas vietām.

Baltijas jūras un Rīgas jūras līča piekrastes aizsargjosla izveidota, lai samazinātu piesārņojuma ietekmi uz Baltijas jūru, saglabātu meža aizsargfunkcijas, novērstu erozijas procesu attīstību, aizsargātu piekrastes ainavas, nodrošinātu piekrastes dabas resursu, arī atpūtai un tūrismam nepieciešamo resursu un citu sabiedrībai nozīmīgu teritoriju saglabāšanu un aizsardzību, to līdzsvarotu un ilgstošu izmantošanu.

Baltijas jūras un Rīgas jūras līča piekrastes aizsargjoslā noteikti šādi aprobežojumi:

- *pilsētās un ciemos jaunveidojamās zemes vienības platību un apbūves nosacījumus nosaka vietējās pašvaldības teritorijas plānojumā; (...)*
- *(..) apdzīvotās vietās, lai saglabātu piekrastei raksturīgu kultūrvēsturisko ainavu, vietējā pašvaldība teritorijas plānojumā var iekļaut papildu arhitektūras prasības jaunajai būvniecībai.*

Aizsargjoslas ap ūdens ņemšanas vietām nosaka, lai nodrošinātu ūdens resursu saglabāšanos un atjaunošanos, kā arī samazinātu piesārņojuma negatīvo ietekmi uz iegūstamo ūdens resursu kvalitāti visā ūdensgūtnes ekspluatācijas laikā (ne mazāk kā uz 25 gadiem). Ķīmiskajā aizsargjoslā būvju būvniecībai jāsaņem Valsts vides dienesta tehniskie noteikumi normatīvajos aktos paredzētajā kārtībā.

Īpaši aizsargājamas augu sugas: DDPS Ozols izpētes teritorijas robežās nav reģistrētas īpaši aizsargājamo augu sugu atradnes. Izpētes laikā netika konstatētas īpaši aizsargājamās augu sugas.

Īpaši aizsargājami biotopi: saskaņā ar DDPS Ozols pieejamo informāciju, izpētes teritorijā reģistrēts aizsargājamais biotops 2180 *Mežainas piejūras kāpas*. Aizsargājamais biotops aprakstīts un izvērtēts pēc Eiropas Savienībā aizsargājamo biotopu Latvijā noteikšanas rokasgrāmatas 2.precizētā izdevuma un MK noteikumos Nr.350 "Noteikumi par īpaši aizsargājamo biotopu veidu sarakstu" minētajiem kritērijiem. Informācija par biotopiem apkopota 1.tabulā.

2180 Mežainas piejūras kāpas. Eiropas Savienībā aizsargājams biotops. Tie ir ilgstoši dabiski vai pusdabiski meži uz piejūras kāpām ar labi attīstītu kokaudzes struktūru un raksturojošo, ar mežu saistīto sugu kopu. Biotops atrodas tikai Piejūras zemienē, ko no iekšzemes norobežo dabā konstatējama Baltijas ledus ezera senkrasta nogāze. Biotopa koncentrācijas vietas sakrīt ar lielāko Baltijas jūras iepriekšējo attīstības stadiju kāpu masīvu atrašanās vietām: Bērnāti, Kolkas apkārtnē, posms starp Enguri un Ragaciemu, Rīgas jūras līča dienvidu daļa, Saulkrasti u.c. Biotopa pastāvēšanu nosaka eolie nogulumi un to biežums. Biotopa ilgstošai pastāvēšanai ir nepieciešami dabiski traucējumi – vētras, ugunsgrēki, mērena nostaigāšana u.c. Iztrūkstot dabiskiem traucējumiem, biotops bagātinās ar barības vielām un pārveidojas barības vielām bagātos meža tipos. (Auniņš, 2013). Latvijā biotops aizņem 51342 - 60000 ha lielu platību (Ziņojums Eiropas Komisijai par ES nozīmes biotopu (dzīvotņu) un sugu aizsardzības stāvokli Latvijā Novērtējums par 2013.-2018. gada periodu). Biotopa aizsardzības stāvoklis novērtēts kā Nelabvēlīgs–nepietiekams, bet stabils. Valsts līmenī prognozēts, ka ilgtermiņā biotopa areāls saglabāsies tāds, kā pašlaik (<https://latvianature.daba.gov.lv/aktivitates/>).

Izpētes teritorijā biotops reģistrēts visā īpašuma platībā. Biotopa kvalitāte laba, saglabājies dabisks reljefs, vairākas vecas priedes, konstatēta samērā neliela antropogēnā ietekme, tas pārklātas ar aizsargājamo biotopu 9010* *Veci vai dabiski boreāli meži*. Mežaudzes atbilst MK noteikumos Nr.350 "Noteikumi par īpaši aizsargājamo biotopu veidu sarakstu" noteiktajiem kritērijiem. Kvalitātes izvērtējums dots 2.tabulā.

Esošās ietekmes: vietām eutrofikācijas rezultātā veidojas blīvāks krūmu stāvs, izplatījusies parastā kļava.

Apdraudošie faktori: apbūves rezultātā biotopa platība var samazināties par 0,7 ha, veidojot lokālu būtiski nelabvēlīgu ietekmi uz biotopu. Ietekmes izvērtējums dots 3.tabulā. Biotops Piejūras zemienē un Pierīgas reģionā sastopams samērā bieži, platības samazināšanās valsts un reģionālā mērogā neietekmēs biotopa labvēlīgu aizsardzības statusu.

Labvēlīga aizsardzības statusa nodrošināšanas prasības: aizsargājamā biotopa labvēlīgu aizsardzības stāvokli raksturo liela augu sugu daudzveidība, ko nosaka dažādi augšanas apstākļi. Mežaudze saistīta ar jūras tuvumu un tās krasta attīstības stadijām. Dominē sausi un nabadzīgi augšanas apstākļi, kur skrajās kokaudzes mijas ar laucēm. Raksturīgi atklātas smilts laukumi, priežu sausokņi un kritālas, vietām apdeguši koki. Dažādvecuma kokaudzē sastopami veci, lielu dimensiju koki, raksturīgi atvērumi vainagu klājā, kuros notiek dabiskā priežu atjaunošanās. Krūmu stāvs ir vāji izteikts. Zemsedzē dominē mozaīkveida ķērpju, sūnu, lakstaugu un sīkkrūmu augāja struktūra (Laime, 2017.)

Biotopa labvēlīgas aizsardzības statusa nodrošināšanai piemērotākā ir neiejaukšanās dabiskajā biotopa attīstībā.

1.tabula. Pārskata tabula par teritorijā un tai pieguļošajās platībās konstatētajiem biotopiem

Biotops, numurs	poligona	Biotopa kvalitāte teritorijā	Biotopa platība paredzētās darbības teritorijā, ha	% no biotopa platības NATURA 2000 teritorijās ¹	% no platības Latvijā ²	Tieša ietekme (veģētācijas iznīcināšana), ha		Tieša ietekme (veģētācijas iznīcināšana) % no platības Latvijā	Netieša ietekme, ha	Biotopa aizsardzības stāvoklis valstī
						Infrastruktūra	Pagalms (t.sk., ēkas)			
Mežainas piejūras kāpas, ID 251627		Laba	17,81	0,06	0,03	0,7		0,001	0	Nelabvēlīgs–nepietiekams, stabils

^{1,2} www.daba.gov.lv

2.tabula. Aizsargājamo biotopu kvalitātes vērtējums*

Aizsargājamais biotops, poligona numurs	Struktūras saglabāšanās pakāpe			Funkciju saglabāšanas pakāpe			Atjaunošanas iespējas		
	A	B	C	D	E	F	G	H	I
	Izcila struktūra	Labi saglabājusies	Vidēja, daļēji degradēta	Lieliskas perspektīvas	Labas perspektīvas	Vidējas, nelabvēlīgas perspektīvas	Viegla	Iespējama ar mērenu piepūli	Grūta, neiespējama
Mežainas piejūras kāpas, ID 251627		X			X			X	

*Vadlīnijas sugu un biotopu aizsardzības jomas sertificētu ekspertu sniegto atzinumu satura kvalitātes uzlabošanai sākotnējā izvērtējuma, ietekmes uz vidi novērtējuma vai ietekmes uz Natura 2000 teritoriju novērtējuma ietvaros

3.tabula. Ietekmes uz biotopiem būtiskuma izvērtējums

MK 2007. gada 27. marta noteikumu Nr.213 3. un 5.punktā noteiktie kritēriji:	Vērtējums
<i>3. Būtiskas nelabvēlīgas izmaiņas salīdzinājumā ar pamatstāvokli biotopiem nosaka, izmantojot izmērāmus datus, tai skaitā:</i>	
3.1. kaitējuma skartās platības nozīmi attiecīgā biotopa saglabāšanā un dabiskā izplatībā, biotopa jutību un sastopamības biežumu (to novērtē vietējās pašvaldības, valsts, Eiropas Savienībā ietilpstošā boreālā (ziemeļu) reģiona un Eiropas Savienības līmenī);	<u>Biotopa 2180 platība:</u> Jūrmalas pilsētā – vismaz 535 poligoni. Latvijā – 51342- 60000 ha Boreālajā reģionā – 70442 - 82100 ha ES – 89077 - 101017 ha Biotopa platība apbūves rezultātā var samazināties par ~ 0,7 ha. Jutība – zem apbūves biotops neatjaunosies.
3.2. biotopa dabiskās reģenerācijas spēju (saskaņā ar dinamiku, kas piemīt biotopa raksturīgajām sugām vai populācijām);	<u>Biotopa 2180 reģenerācijas spēja:</u> biotopa atjaunošanai nepieciešama eolo nogulumu, kāpu reljefa saglabāšanās un koku stāva attīstība. Pēc lokāliem zemeszemes traucējumiem, biotops spēs atjaunoties dažu gadu laikā.
3.3. biotopa spēju īsā laikā bez iejaukšanās (izņemot dabas aizsardzības pasākumu pastiprināšanu) atjaunoties pēc kaitējuma līdz stāvoklim, kas, ņemot vērā biotopa dinamiku, sasniedz par pamatstāvokli labāku vai tam līdzvērtīgu līmeni.	<u>Biotopa 2180 atjaunošanās spēja:</u> koku stāva atjaunošanai nepieciešami vismaz 30 gadi. Biotops īsā laikā nevar atjaunoties. Zem apbūves biotops neatjaunosies.
<i>5. Par būtisku kaitējumu neuzskata:</i>	
5.1. tādas attiecīgo sugu vai biotopa negatīvas pārmaiņas, kas saskaņā ar pieejamo informāciju ir normālas un ir mazākas nekā dabiskās svārstības;	Vispārējā vides eitrofikācija var veicināt ekspansīvo un nitrofilo augu sugu īpatsvara pieaugumu, teritorijas aizaugšanu.
5.2. attiecīgo sugu vai biotopu negatīvas pārmaiņas dabisku iemeslu dēļ;	Nav.
5.3. negatīvas pārmaiņas, kas rodas, iejaucoties teritoriju apsaimniekošanā saskaņā ar sugu un biotopu aizsardzības plānu vai īpaši aizsargājamās dabas teritorijas dabas aizsardzības plānu;	-
5.4. kaitējumu, pēc kura sugas vai biotopi īsā laikā bez iejaukšanās atjaunojas līdz pamatstāvoklim vai līdz stāvoklim, kas, ņemot vērā attiecīgās sugas vai biotopa atjaunošanās dinamiku, ir līdzvērtīgs pamatstāvoklim vai ir labāks par to.	Fragmentāra, īslaicīga zemeszemes iznīcināšana nelielā platībā.

^{1,2} www.daba.gov.lv.

Citas bioloģiskās vērtības: mežaudzē sastopamas dažas vecas priedes, kuru stumbru diametrs pārsniedz 50 cm.

Teritorijas apkaimē esošās dabas vērtības:

Saskaņā ar DDPS Ozols pieejamo informāciju, darbības vietai tuvākā īpaši aizsargājamā teritorija, kas iekļauta NATURA 2000 teritoriju tīklā - dabas liegums “Lielupes grīvas pļavas” (teritorijas kods LV0530800), atrodas ~ 1 km attālumā. Teritorija veidota, lai aizsargātu Lielupes grīvā sastopamu Latvijā ļoti retu un izzūdošu pļavu veidu – jūrmalas pļavas, pļavas ar zilgano molīniju u.c. (kopā 11 veidu), gan arī īpaši retu augu sugu – purva mātsakni, kam šeit ir Latvijā bagātākā atradne. Lieguma teritorijā ir sastopamas arī 12 citas Latvijā īpaši aizsargājamas augu sugas: jumstiņu gladiola, orhideju dzimtas augi (Baltijas dzegužpirkstīte, plankumainā dzegužpirkstīte, stāvlapu dzegužpirkstīte) un ar iesālām piejūras augsnēm saistīti augi (jūrmalas āžloks, jūrmalas pienzāle, Žerāra donis).

Teritorijas tuvumā neatrodas mikroliegumi.

Izpētes teritorijā reģistrēts aizsargājamais biotops 2180 *Mežainas piejūras kāpas*. Biotopa poligons turpinās zemesgabalam piegulošajās mežaudzēs.

Tuvākā īpaši aizsargājamās augu sugas atradne reģistrēta ~ 200 m attālumā.

Tuvākais valsts nozīmes aizsargājamais koks (dižkoks) reģistrēts ~ 240 m attālumā.

Īpašuma tiešā tuvumā reģistrēts aizsargājamais biotops 2180 *Mežainas piejūras kāpas*. Palielinoties antropogēnajai noslodzei, iespējama netiešas ietekmes veidošanās uz aizsargājamo biotopu, piemēram,

sinantropizācija, no apbūves platības ieviešoties dabiskiem biotopiem neraksturīgām augu sugām, vai izmīdīšana, piegružošana utml., pasliktinot biotopa kvalitāti.

Nav paredzams, ka apbūves rezultātā veidosies ietekme uz citām apkaimē esošajām dabas vērtībām, kas atrodas samērā tālu no darbības vietas.

III. Secinājumi un nosacījumi darbības veikšanai

Izpētes teritorijā reģistrēts aizsargājamais biotops 2180 *Mežainas piejūras kāpas*. Apbūves rezultātā biotopa platība var samazināties par ~ 0,7 ha, veidojot lokālu būtiski nelabvēlīgu ietekmi uz biotopu. Piegulošajā teritorijā var veidoties netieša ietekme uz aizsargājamo biotopu.

Apbūvi īpašuma robežās nav iespējams izvietot ārpus aizsargājamā biotopa platības. Plānotajā apjomā apbūve tiks veikta visā īpašumā esošā aizsargājamā biotopa teritorijā. Platības samazināšanās un kvalitātes pasliktināšanās valsts un reģionālā mērogā neietekmēs biotopa labvēlīgu aizsardzības statusu.

Ņemot vērā, ka arī nebūtiskas ietekmes valsts līmenī var summēties, ja iespējams, ir jāveic pasākumi nelabvēlīgās ietekmes novēršanai vai samazināšanai.

Pasākumi ietekmes uz aizsargājamiem biotopiem samazināšanai:

- *ārpus apbūves platības saglabājama dabiskā meža zemsedze, nav ieteicama zālienu un apstādījumu ierīkošana.*
- *Apstādījumos apbūves zonā aizliegts izmantot augu sugas ar nekontrolējamu izplatīšanās spēju, kas var ieviesties blakus esošajās mežaudzēs.*
- *Iespēju robežās ieteicams saglabāt vecās priedes, kuru stumbru diametrs pārsniedz 50 cm.*
- *Būvdarbi un rakšanas darbi koku tuvumā veicami ievērojot koku sakņu, stumbru un zaru aizsardzības pasākumus.*
- *Gar automašīnu stāvlaukumu teritorijas dienvidaustrumu daļā ierīkot nožogojumu, novēršot cilvēku nekontrolētu pārvietošanos piegulošajā teritorijā esošā aizsargājamā biotopa platībā.*

Ietekmi samazinošie pasākumi apkopoti 4.tabulā.

4.tabula. Pārskata tabula par ietekmju būtiskumu un ietekmi samazinošajiem pasākumiem

ES īpaši aizsargājamais biotops	Tieši ietekmētā platība, ha	Netieši ietekmētā platība, ha	Ietekmes vērtējums īstenojot plānoto darbību (lokālā ietekme)	Ietekmi samazinošie pasākumi	Ietekmes vērtējums pēc pasākumu īstenošanas
2180 <i>Mežainas piejūras kāpas</i>	0,7	0	Būtiska nelabvēlīga ietekme	<ul style="list-style-type: none"> • Ārpus apbūves platības saglabājama dabiskā meža zemsedze, nav ieteicama zālienu un apstādījumu ierīkošana. • Apstādījumos apbūves zonā aizliegts izmantot augu sugas ar nekontrolējamu izplatīšanās spēju, kas var ieviesties blakus esošajās mežaudzēs. • Iespēju robežās ieteicams saglabāt vecās priedes, kuru stumbru diametrs pārsniedz 50 cm. • Būvdarbi un rakšanas darbi koku tuvumā veicami ievērojot koku sakņu, stumbru un zaru aizsardzības pasākumus. • Gar automašīnu stāvlaukumu teritorijas dienvidaustrumu daļā ierīkot nožogojumu, novēršot cilvēku nekontrolētu pārvietošanos piegulošajā teritorijā esošā aizsargājamā biotopa platībā. 	Vērā ņemama nelabvēlīga ietekme

Ievērojot pasākumus ietekmes samazināšanai, tiks novērsta antropogēnā ietekme uz īpašumam piegulošajā platībā esošo aizsargājamo biotopu.

Izpētes teritorija ietilpst Baltijas jūras un Rīgas jūras līča piekrastes ierobežotas saimnieciskās darbības teritorijā un Ķīmiskajā aizsargjoslā ap ūdens ņemšanas vietām, līdz ar to, darbības veikšanai ir saistošas Aizsargjoslu likumā noteiktās normas.

Pielikumā: ortofoto karte.

Atzinums sagatavots uz 8 lappusēm divos eksemplāros, no kuriem viens nodots pasūtītājam, bet otrs glabājas pie eksperta. Saskaņā ar MK not.Nr.481 "Grozījumi Ministru kabineta 2010. gada 16. marta noteikumos Nr. 267 "Sugu un biotopu aizsardzības jomas ekspertu sertificēšanas un darbības uzraudzības kārtība", atzinums elektroniski tiks iesniegts Dabas aizsardzības pārvaldei.

Sertificēts eksperts sugu un biotopu aizsardzības jomā Egita Grolle
Sert.Nr.003., derīgs līdz 13.05.2028.
Spec.zālāji, meži un virsāji, jūras piekraste
Spec.vaskulārās augu sugas
derīgs līdz 06.09.2029.
Tel. 28636444

ŠIS DOKUMENTS IR PARAKSTĪTS AR DROŠU ELEKTRONISKO PARAKSTU UN SATUR LAIKA ZĪMOGU

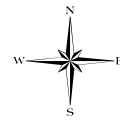
Izmantotie avoti:

- Anon., 2016. ES nozīmes biotopu izplatības un kvalitātes apzināšanas un darbu organizācijas metodika, DAP.
Anon., Vadlīnijas sugu un biotopu aizsardzības jomas sertificētu ekspertu sniegto atzinumu satura kvalitātes uzlabošanai sākotnējā izvērtējuma, ietekmes uz vidi novērtējuma vai ietekmes uz Natura 2000 teritoriju novērtējuma ietvaros, 2017.
Auniņš A., 2013. Eiropas savienības aizsargājami biotopi Latvijā. Noteikšanas rokasgrāmata. 2.precizēts izdevums. Rīga: Vides aizsardzības un reģionālās attīstības ministrija.
Laime, B., Aizsargājamo biotopu saglabāšanas vadlīnijas Latvijā. 1. sējums: Piejūra, smiltāji un virsāji, DAP, Sigulda. Jūrmalas pilsētas teritorijas plānojums 2016.-gadam.
Ziņojums Eiropas Komisijai par biotopu (dzīvotņu) un sugu aizsardzības stāvokli Latvijā. Novērtējums par 2013.-2018. gada periodu.
Aizsargjoslu likums (05.02.1997.).
MK not.Nr.213. Noteikumi par kritērijiem, kurus izmanto, novērtējot īpaši aizsargājamām sugām vai īpaši aizsargājamiem biotopiem nodarītā kaitējuma ietekmes būtiskumu (27.03.2007.).
Ministru kabineta noteikumi Nr.350 "Noteikumi par īpaši aizsargājamo biotopu veidu sarakstu"(20.06.2017.).
<https://lvmgeo.lvm.lv/?loc=549405;328703;13> (skatīts 26.08.25.)
<https://www.melioracija.lv/?loc=549565;328585;12> (skatīts 26.08.25.)
<https://ozols.gov.lv/ozols/> (skatīts 26.08.25.)
https://geolatvija.lv/geo/tapis#document_16413#nozoom (skatīts 26.08.25.)
<https://latvianature.daba.gov.lv/aktivitates/> (skatīts 26.08.25.)



Dabas aizsardzības
pārvalde

Dabas datu pārvaldības sistēma OZOLS



1:2 000

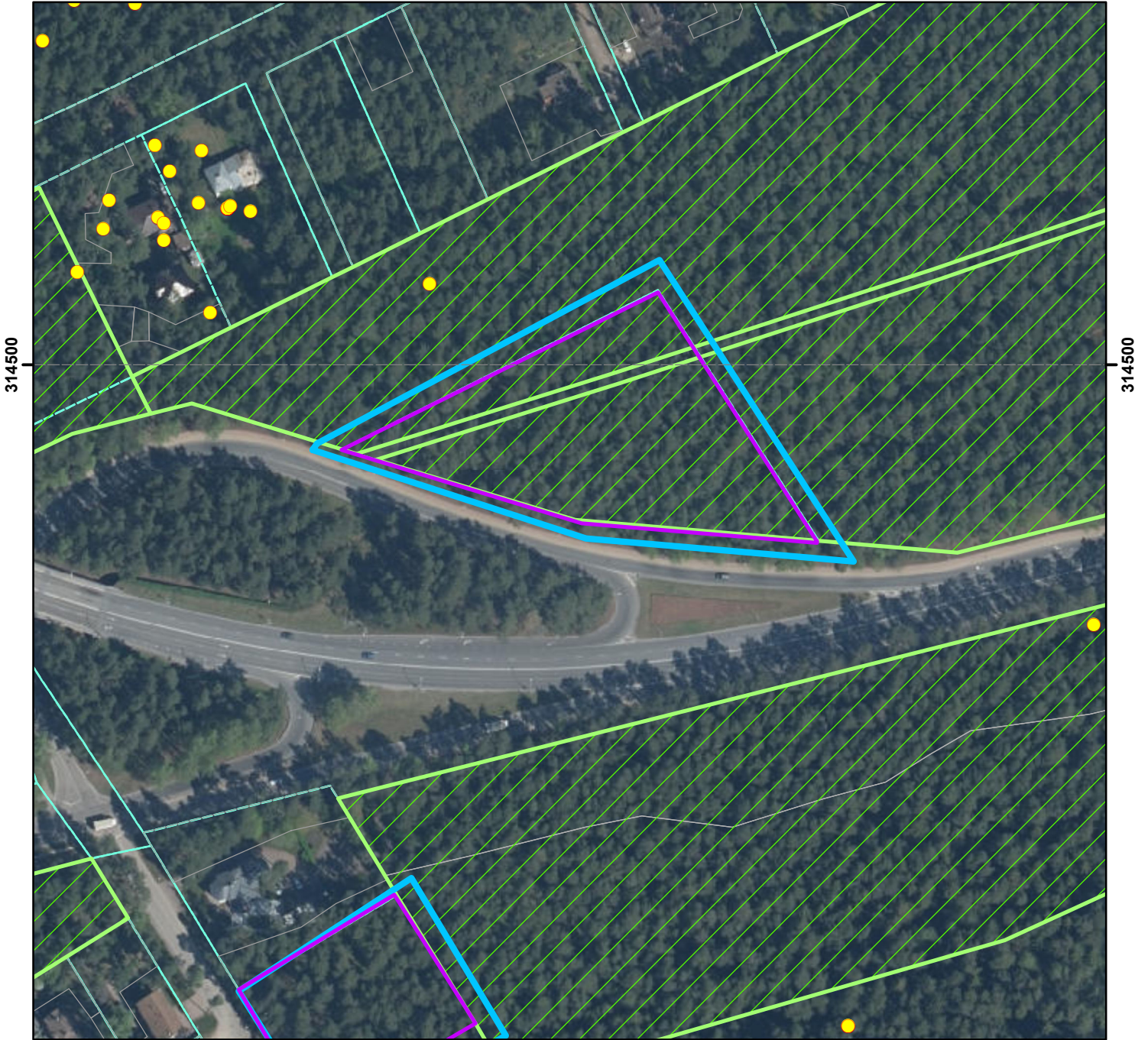


EIROPAS SAVIENĪBA



EIROPAS REĢIONĀLAIS
ATĪSTĪBAS FONDS

IEGULDĪJUMS
TAVĀ
NĀKOTNĒ



Apzīmējumi

- | | | | | | |
|--|---------------------------|--|--------------------------|--|-------------------|
| | Paredzētās darbības vieta | | Sugu dzīvotnes (punkti) | | Nogabali |
| | Izpētes teritorija | | Sugu dzīvotnes (laukumi) | | Zemes vienības |
| | Dižkoks | | ĪA Biotopi | | bufferLV_forcache |
| | Mikroliegumi | | | | |
| | Mikroliegumu buferzonas | | | | |

0 0,0275 0,055 0,11 km

Izmantoti: Ortofotokarte mērogā 1:10 000 © Latvijas Ģeotelpiskās informācijas aģentūra, (2008)
Nekustamā īpašuma valsts kadastra informācijas sistēmas dati, 2017. gads